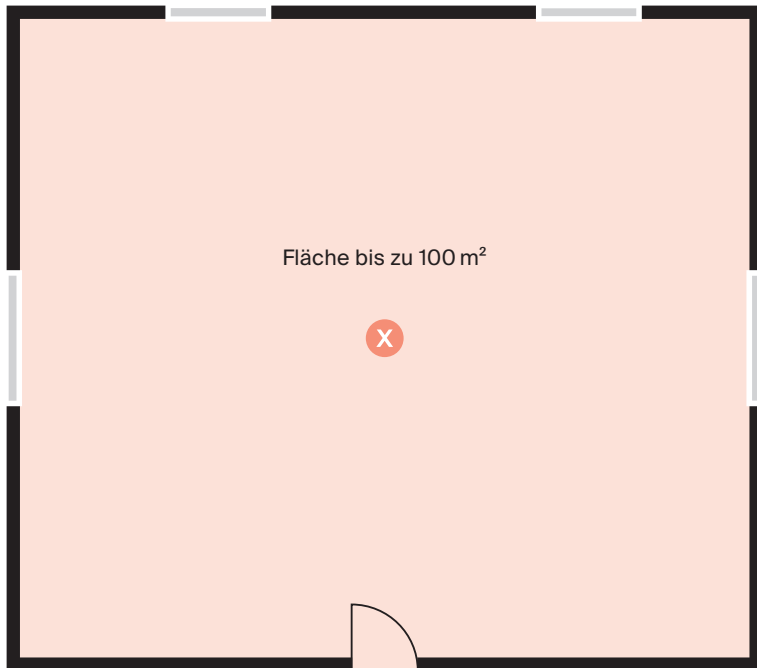


## Beispiel 1, Messpunkte in einzelnen Räumen bis 100 m<sup>2</sup>



### Einzelfläche bis zu 100 m<sup>2</sup>

**Anzahl Raumlufmessungen ohne Fachbauleitung:**  
(Ohne Fachbauleitung keine Reduktion)

- Es gilt der Grundsatz eines Messpunktes pro Raum bis 100 m<sup>2</sup> (Regel 1)
- Übersteigt die Grundfläche eines Raumes 100 m<sup>2</sup>, wird die Anzahl Messpunkte gemäss Tabelle B bestimmt. (Regel 4)

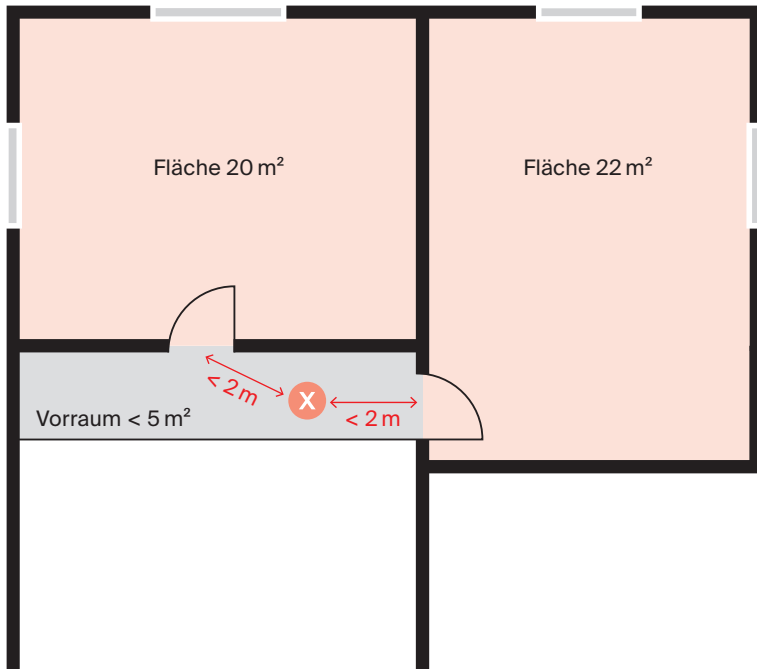
1 Zone	→	1 Messpunkt
10 Zonen	→	10 Messpunkte
30 Zonen	→	30 Messpunkte
70 Zonen	→	70 Messpunkte

**Anzahl Raumlufmessungen mit Fachbauleitung:**  
(Messreduktion durch die Fachbauleitung gemäss Tabelle C, Abschnitt β)

1 Zone	→	1 Messpunkt
10 Zonen	→	6 Messpunkte
30 Zonen	→	11 Messpunkte
70 Zonen	→	18 Messpunkte

 = möglicher Standort Messpunkt/e

## Beispiel 2a, Messpunkt bei Räumen, die zu einer Raumgruppe zusammengefasst werden können



Fläche total 42 m<sup>2</sup>

### Anzahl Raumlufmessungen ohne Fachbauleitung:

(Ohne Fachbauleitung keine Reduktion)

#### Anwendung Regel 2

- Bis zu 3 Räume innerhalb einer Sanierungszone mit einer Gesamtfläche von maximal 50 m<sup>2</sup> können zu einer Raumgruppe zusammengefasst werden (Regel 2).
- Räume können nur zusammengefasst werden, wenn der Messpunkt von keiner der Türen mehr als 2 m Distanz hat.
- Vorräume, Flure und Ähnliches bis 5 m<sup>2</sup> Bodenfläche, welche bis zu 3 Räume verbinden, müssen nicht als Raum gerechnet werden.

1 Zone	→	1 Messpunkt
10 Zonen	→	10 Messpunkte
30 Zonen	→	30 Messpunkte
70 Zonen	→	70 Messpunkte

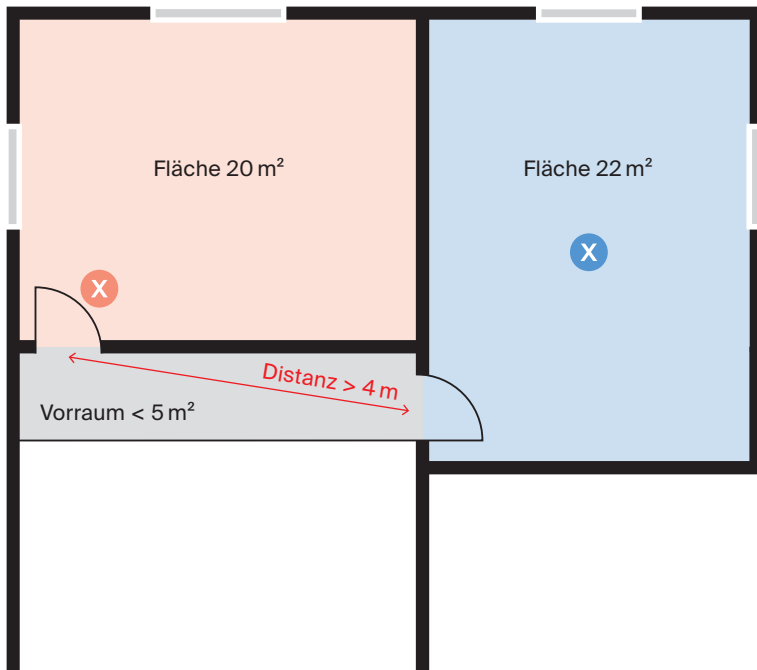
### Anzahl Raumlufmessungen mit Fachbauleitung:

(Messreduktion durch die Fachbauleitung gemäss Tabelle C, Abschnitt β)

1 Zone	→	1 Messpunkt
10 Zonen	→	6 Messpunkte
30 Zonen	→	11 Messpunkte
70 Zonen	→	18 Messpunkte

X = möglicher Standort Messpunkt/e

## Beispiel 2b, Messpunkte bei Räumen, die nicht zu einer Raumgruppe zusammengefasst werden können



Anzahl Raumlufmessungen ohne Fachbauleitung:  
(Ohne Fachbauleitung keine Reduktion)

Anwendung Regel 2

- Räume können nicht zusammengefasst werden, wenn der Messpunkt von einer der Türen mehr als 2 m Distanz hat.
- Ist die Distanz zwischen den Türen grösser als 4 m, kann der maximale Abstand von 2 m von Türe zum Messpunkt nicht eingehalten werden.
- Vorräume, Flure und Ähnliches bis 5 m<sup>2</sup> Bodenfläche, welche bis zu 3 Räume verbinden, müssen nicht als Raum gerechnet werden.

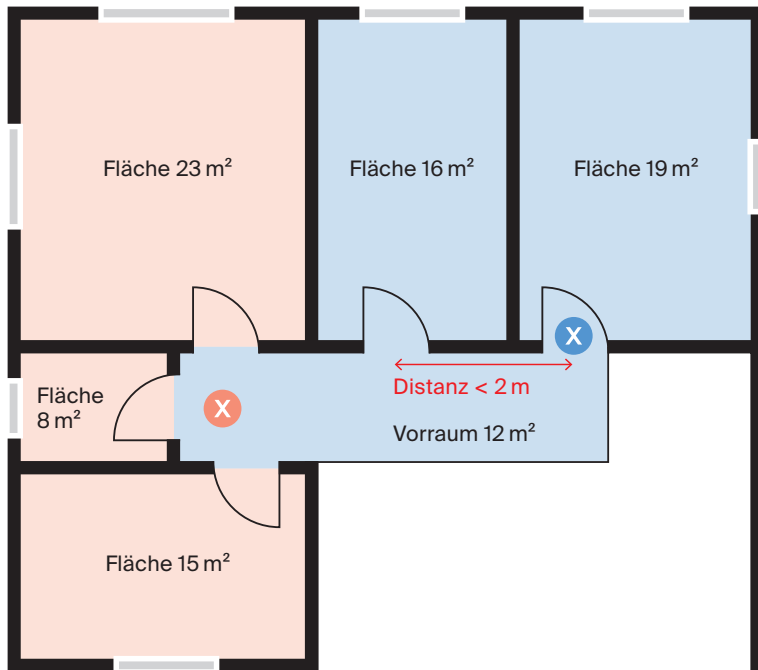
1 Zone	→	2 Messpunkte
10 Zonen	→	20 Messpunkte
30 Zonen	→	60 Messpunkte
70 Zonen	→	140 Messpunkte

Anzahl Raumlufmessungen mit Fachbauleitung:  
(Messreduktion durch die Fachbauleitung gemäss Tabelle C, Abschnitt β)

1 Zone	→	2 Messpunkte
10 Zonen	→	9 Messpunkte
30 Zonen	→	15 Messpunkte
70 Zonen	→	35 Messpunkte

 = möglicher Standort Messpunkt/e

### Beispiel 3a, Messpunkte bei Räumen, die zu mehreren Raumgruppen zusammengefasst werden können



Fläche total 46 m<sup>2</sup>

Fläche total 47 m<sup>2</sup>

**Anzahl Raumlufmessungen ohne Fachbauleitung:**  
(Ohne Fachbauleitung keine Reduktion)

Anwendung Regel 2

- Bis zu 3 Räume innerhalb einer Sanierungszone mit einer Gesamtfläche von maximal 50 m<sup>2</sup> können zu einer Raumgruppe zusammengefasst werden.
- Räume können zusammengefasst werden, wenn der Messpunkt von keiner der Türen mehr als 2 m Distanz hat.
- Vorräume, Flure und Ähnliches mit mehr als 5 m<sup>2</sup> Bodenfläche müssen als Raum gerechnet werden.

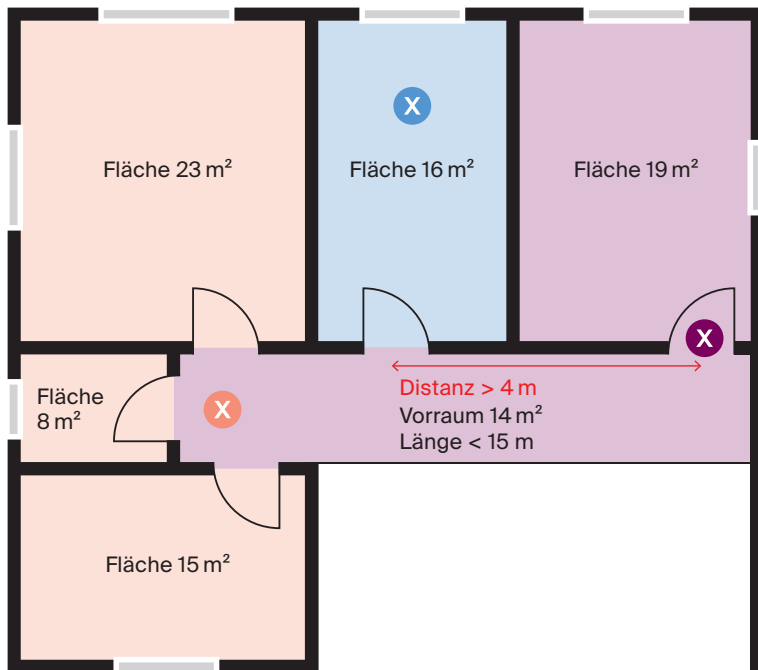
1 Zone	→	2 Messpunkte
10 Zonen	→	20 Messpunkte
30 Zonen	→	60 Messpunkte
70 Zonen	→	140 Messpunkte

**Anzahl Raumlufmessungen mit Fachbauleitung:**  
(Messreduktion durch die Fachbauleitung gemäss Tabelle C, Abschnitt β)

1 Zone	→	2 Messpunkte
10 Zonen	→	9 Messpunkte
30 Zonen	→	15 Messpunkte
70 Zonen	→	35 Messpunkte

 = möglicher Standort Messpunkt/e

### Beispiel 3b, Messpunkte bei Räumen, die zu mehreren Raumgruppen zusammengefasst werden können



Fläche total 46 m<sup>2</sup>

Fläche total 16 m<sup>2</sup>

Fläche total 33 m<sup>2</sup>

#### Anzahl Raumlufmessungen ohne Fachbauleitung:

(Ohne Fachbauleitung keine Reduktion)

#### Anwendung Regel 2

- Bis zu 3 Räume innerhalb einer Sanierungszone mit einer Gesamtfläche von maximal 50 m<sup>2</sup> können zu einer Raumgruppe zusammengefasst werden.
- Hat ein Messpunkt mehr als 2 m Distanz zur Türe des nächsten Raumes, muss ein separater Messpunkt für diesen Raum definiert werden.
- Ist die Distanz zwischen den Türen grösser als 4 m, kann der maximale Abstand von 2 m von Türe zum Messpunkt nicht eingehalten werden.
- Vorräume, Flure und Ähnliches mit mehr als 5 m<sup>2</sup> Bodenfläche müssen als Raum gerechnet werden.

1 Zone	→	3 Messpunkte
10 Zonen	→	30 Messpunkte
30 Zonen	→	90 Messpunkte
70 Zonen	→	210 Messpunkte

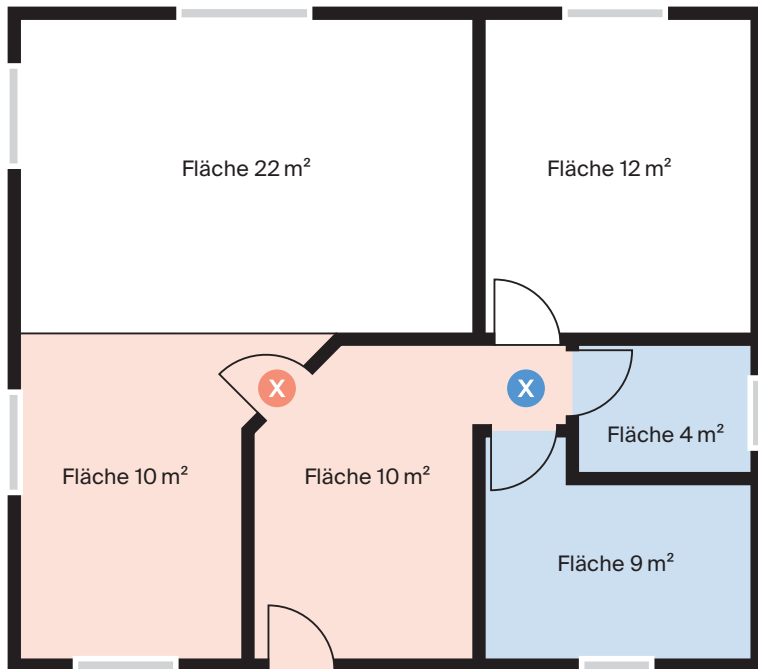
#### Anzahl Raumlufmessungen mit Fachbauleitung:

(Messreduktion durch die Fachbauleitung gemäss Tabelle C, Abschnitt β)

1 Zone	→	3 Messpunkte
10 Zonen	→	11 Messpunkte
30 Zonen	→	23 Messpunkte
70 Zonen	→	53 Messpunkte

= möglicher Standort Messpunkt/e

## Beispiel 4a, Messpunkte bei Räumen, die zu mehreren Raumgruppen zusammengefasst werden können



Fläche total 20 m<sup>2</sup>

Fläche total 13 m<sup>2</sup>

**Anzahl Raumlufmessungen ohne Fachbauleitung:**  
(Ohne Fachbauleitung keine Reduktion)

Anwendung Regel 2

- Nur bis zu 3 Räume innerhalb einer Sanierungszone mit einer Gesamtfläche von maximal 50 m<sup>2</sup> können zu einer Raumgruppe zusammengefasst werden. Bei mehr als 3 Räumen müssen mehrere Messpunkte definiert werden.

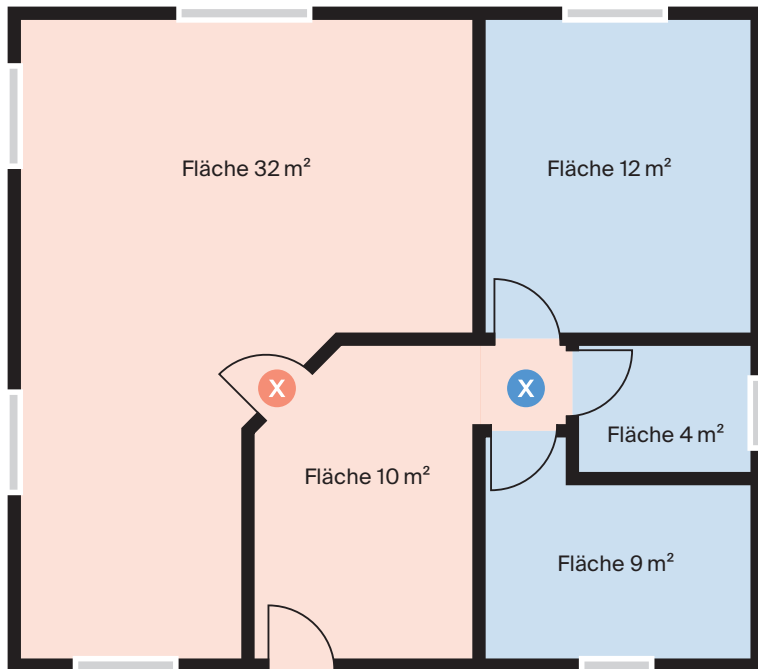
1 Zone	→	2 Messpunkte
10 Zonen	→	20 Messpunkte
30 Zonen	→	60 Messpunkte
70 Zonen	→	140 Messpunkte

**Anzahl Raumlufmessungen mit Fachbauleitung:**  
(Messreduktion durch die Fachbauleitung gemäss Tabelle C, Abschnitt β)

1 Zone	→	2 Messpunkte
10 Zonen	→	9 Messpunkte
30 Zonen	→	15 Messpunkte
70 Zonen	→	35 Messpunkte

 = möglicher Standort Messpunkt/e

## Beispiel 4b, Messpunkte bei Räumen, die zu mehreren Raumgruppen zusammengefasst werden können



Fläche total 42 m<sup>2</sup>

Fläche total 25 m<sup>2</sup>

**Anzahl Raumlufmessungen ohne Fachbauleitung:**  
(Ohne Fachbauleitung keine Reduktion)

Anwendung Regel 2

- Bis zu 3 Räume innerhalb einer Sanierungszone mit einer Gesamtfläche von maximal 50 m<sup>2</sup> können zu einer Raumgruppe zusammengefasst werden.

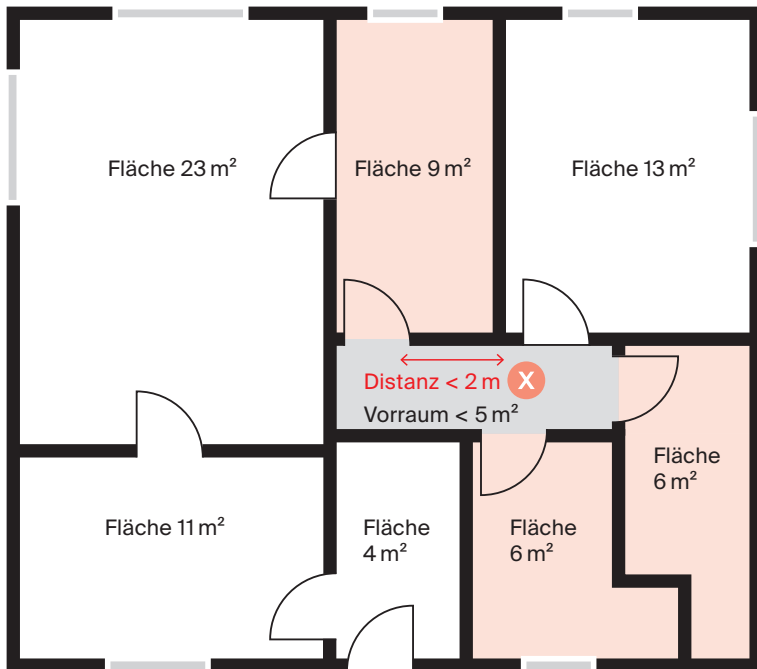
1 Zone	→	2 Messpunkte
10 Zonen	→	20 Messpunkte
30 Zonen	→	60 Messpunkte
70 Zonen	→	140 Messpunkte

**Anzahl Raumlufmessungen mit Fachbauleitung:**  
(Messreduktion durch die Fachbauleitung gemäss Tabelle C, Abschnitt β)

1 Zone	→	2 Messpunkte
10 Zonen	→	9 Messpunkte
30 Zonen	→	15 Messpunkte
70 Zonen	→	35 Messpunkte

 = möglicher Standort Messpunkt/e

## Beispiel 5a, Messpunkt bei Räumen, die zu einer Raumgruppe zusammengefasst werden können



Fläche total 21 m<sup>2</sup>

**Anzahl Raumlufmessungen ohne Fachbauleitung:**  
(Ohne Fachbauleitung keine Reduktion)

Anwendung Regel 2

- Bis zu 3 Räume innerhalb einer Sanierungszone mit einer Gesamtfläche von maximal 50 m<sup>2</sup> können zu einer Raumgruppe zusammengefasst werden.
- Vorräume, Flure und Ähnliches von bis zu 5 m<sup>2</sup> Bodenfläche, welche bis zu 3 Räume verbinden, müssen nicht als Raum gerechnet werden.

1 Zone	→	1 Messpunkt
10 Zonen	→	10 Messpunkte
30 Zonen	→	30 Messpunkte
70 Zonen	→	70 Messpunkte

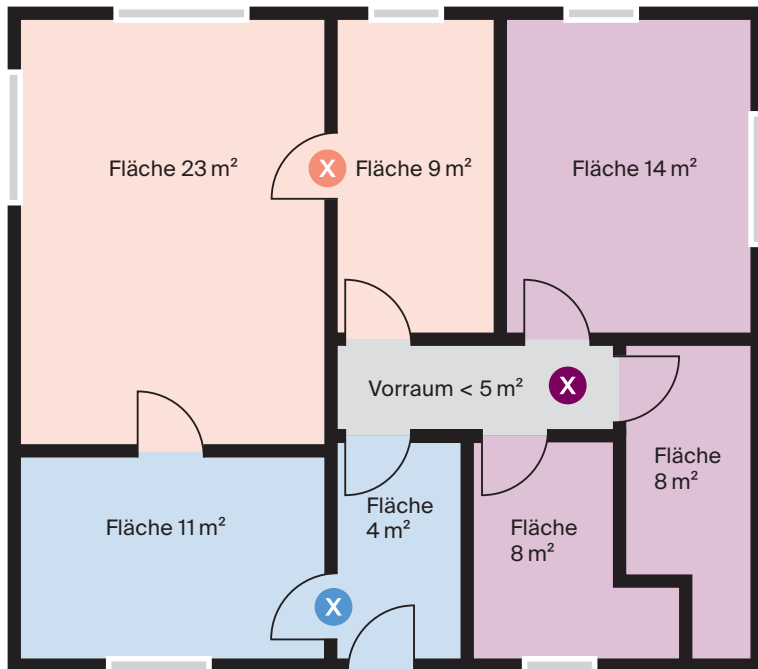
**Anzahl Raumlufmessungen mit Fachbauleitung:**  
(Messreduktion durch die Fachbauleitung gemäss Tabelle C, Abschnitt β)

1 Zone	→	1 Messpunkt
10 Zonen	→	6 Messpunkte
30 Zonen	→	11 Messpunkte
70 Zonen	→	18 Messpunkte

 = möglicher Standort Messpunkt/e



## Beispiel 5b, Messpunkte bei Räumen, die zu mehreren Raumgruppen zusammengefasst werden können



Fläche total 32 m<sup>2</sup>

Fläche total 15 m<sup>2</sup>

Fläche total 30 m<sup>2</sup>

**Anzahl Raumlufmessungen ohne Fachbauleitung:**  
(Ohne Fachbauleitung keine Reduktion)

Anwendung Regel 2

- Bis zu 3 Räume innerhalb einer Sanierungszone mit einer Gesamtfläche von maximal 50 m<sup>2</sup> können zu einer Raumgruppe zusammengefasst werden.
- Vorräume, Flure und Ähnliches von bis zu 5 m<sup>2</sup> Bodenfläche, welche bis zu 3 Räume verbinden, müssen nicht als Raum gerechnet werden.

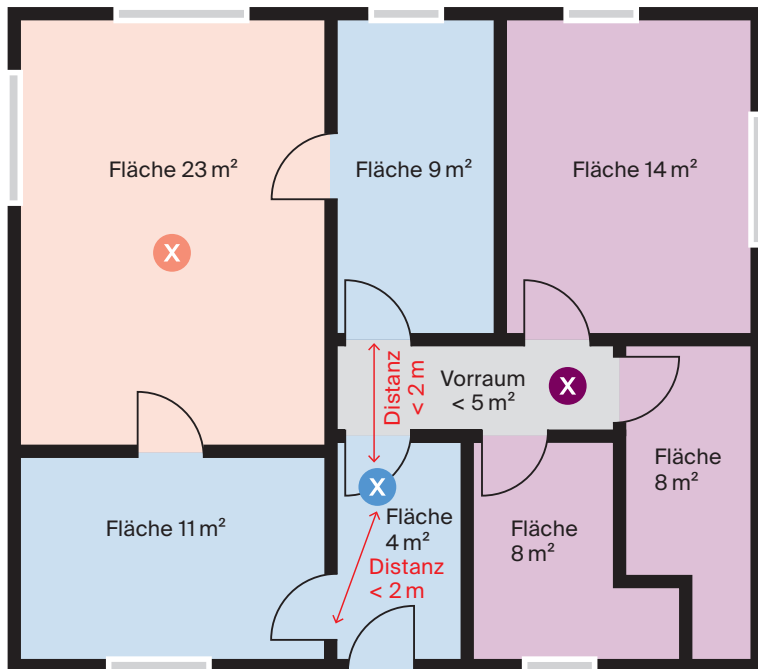
1 Zone	→	3 Messpunkte
10 Zonen	→	30 Messpunkte
30 Zonen	→	90 Messpunkte
70 Zonen	→	210 Messpunkte

**Anzahl Raumlufmessungen mit Fachbauleitung:**  
(Messreduktion durch die Fachbauleitung gemäss Tabelle C, Abschnitt β)

1 Zone	→	3 Messpunkte
10 Zonen	→	11 Messpunkte
30 Zonen	→	23 Messpunkte
70 Zonen	→	53 Messpunkte

 = möglicher Standort Messpunkt/e

Beispiel 5c, Messpunkte bei Räumen, die zu mehreren Raumgruppen zusammengefasst werden können  
(alternative Raumgruppenbildung zu Beispiel 5b)



Fläche total 23 m<sup>2</sup>

Fläche total 24 m<sup>2</sup>

Fläche total 30 m<sup>2</sup>

**Anzahl Raumlufmessungen ohne Fachbauleitung:**

(Ohne Fachbauleitung keine Reduktion)

**Anwendung Regel 2**

- Bis zu 3 Räume innerhalb einer Sanierungszone mit einer Gesamtfläche von maximal 50 m<sup>2</sup> können zu einer Raumgruppe zusammengefasst werden.
- Vorräume, Flure und Ähnliches bis 5 m<sup>2</sup> Bodenfläche, welche bis zu 3 Räume verbinden, müssen nicht als Raum gerechnet werden.

1 Zone	→	3 Messpunkte
10 Zonen	→	30 Messpunkte
30 Zonen	→	90 Messpunkte
70 Zonen	→	210 Messpunkte

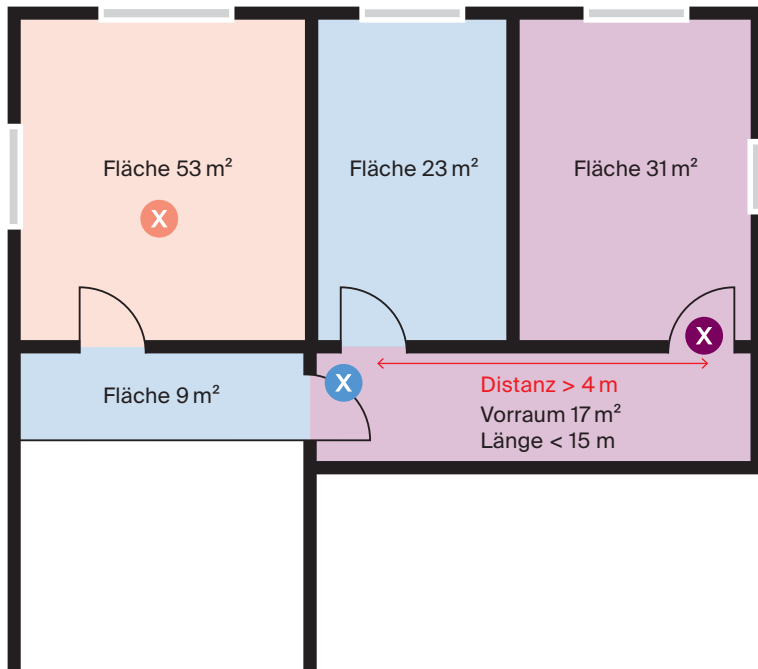
**Anzahl Raumlufmessungen mit Fachbauleitung:**

(Messreduktion durch die Fachbauleitung gemäss Tabelle C, Abschnitt β)

1 Zone	→	3 Messpunkte
10 Zonen	→	11 Messpunkte
30 Zonen	→	23 Messpunkte
70 Zonen	→	53 Messpunkte

⊗ = möglicher Standort Messpunkt/e

## Beispiel 6a, Messpunkte bei Räumen, die zu mehreren Raumgruppen zusammengefasst werden können



Fläche total 53 m<sup>2</sup>

Fläche total 32 m<sup>2</sup>

Fläche total 48 m<sup>2</sup>

### Anzahl Raumluftmessungen ohne Fachbauleitung:

(Ohne Fachbauleitung keine Reduktion)

Anwendung Regeln 1 und 2

- Bei Raumflächen grösser als 50 m<sup>2</sup> muss ein eigener Messpunkt erstellt werden.
- Hat ein Messpunkt mehr als 2 m Distanz zur Türe des nächsten Raumes, muss ein separater Messpunkt für diesen Raum definiert werden.
- Ist die Distanz zwischen den Türen grösser als 4 m, kann der maximale Abstand von 2 m von Türe zum Messpunkt nicht eingehalten werden.
- Vorräume, Flure und Ähnliches mit mehr als 5 m<sup>2</sup> Bodenfläche, müssen als Raum gerechnet werden.

1 Zone	→	3 Messpunkte
10 Zonen	→	30 Messpunkte
30 Zonen	→	90 Messpunkte
70 Zonen	→	210 Messpunkte

### Anzahl Raumluftmessungen mit Fachbauleitung:

(Messreduktion durch die Fachbauleitung gemäss Tabelle C, Abschnitt β)

1 Zone	→	3 Messpunkte
10 Zonen	→	11 Messpunkte
30 Zonen	→	23 Messpunkte
70 Zonen	→	53 Messpunkte

 = möglicher Standort Messpunkt/e

## Beispiel 6b, Messpunkte kombiniert bei Einzelräumen und gebildeten Raumgruppen



Flächen der gebildeten Raumgruppen:

Fläche total 32 m<sup>2</sup>

Fläche total 48 m<sup>2</sup>

X = möglicher Standort Messpunkt/e

## Beispiel 6b, Messpunkte kombiniert bei Einzelräumen und gebildeten Raumgruppen

Anzahl Raumlufmessungen ohne Fachbauleitung:  
(Ohne Fachbauleitung keine Reduktion)

Vorgehen zur Ermittlung der Anzahl Messpunkte für 1 Zone

● Grundsatz 1 MP/Raum (Regel 1) = 2 Messpunkte

● Raumgruppen bis 50 m<sup>2</sup> (Regel 2) = 2 Stk

● Räume bis 50 m<sup>2</sup> (Regel 1) = 2 Stk

Total Raumgruppen und Räume bis 50 m<sup>2</sup> = 4 Stk → Messred. gem. Tab. C, Abschnitt α → 3 Messpunkte

Total Messpunkte = 5 Messpunkte

1 Zone → 5 Messpunkte

10 Zonen → 50 Messpunkte

30 Zonen → 150 Messpunkte

70 Zonen → 350 Messpunkte

Anzahl Raumlufmessungen mit Fachbauleitung:

(Messreduktion durch die Fachbauleitung gemäss Tabelle C, Abschnitt β)

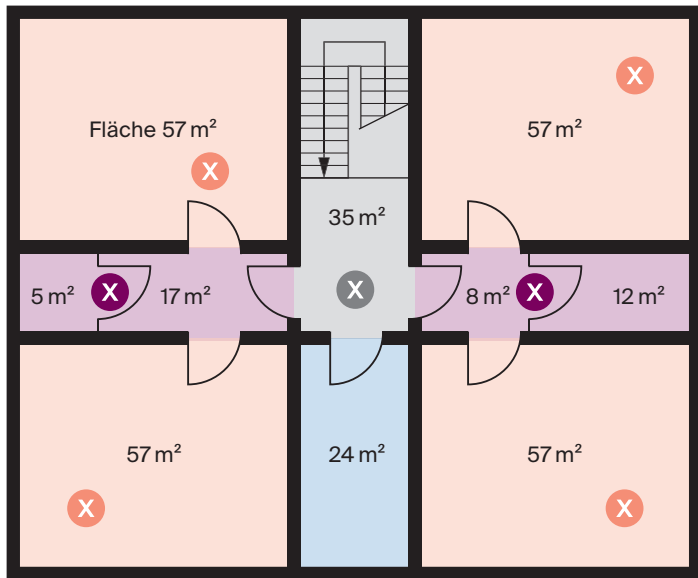
1 Zone → 5 Messpunkte aus Grundermittlung → Tab. C → 4 Messpunkte

10 Zonen → 14 Messpunkte

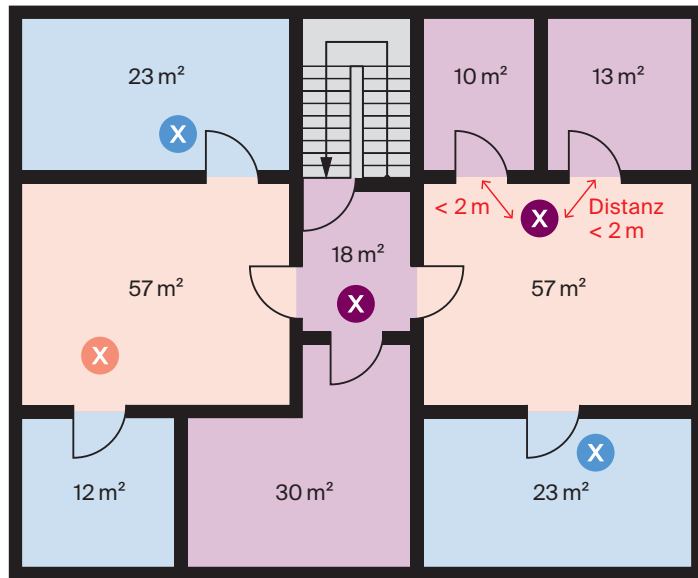
30 Zonen → 38 Messpunkte

70 Zonen → 88 Messpunkte

# Beispiel 7, Messpunkte über zwei Geschosse mit Einzelräumen, gebildeten Raumgruppen und Treppenhaus



Erdgeschoss



Obergeschoss

⊗ = möglicher Standort Messpunkt/e

## Beispiel 7, Messpunkte über zwei Geschosse mit Einzelräumen, gebildeten Raumgruppen und Treppenhaus

### Anzahl Raumlufmessungen ohne Fachbauleitung:

(Ohne Fachbauleitung keine Reduktion)

Vorgehen zur Ermittlung der Anzahl Messpunkte für 1 Zone

- Grundsatz 1 MP/Raum (Regel 1) = 6 Stk 6 Messpunkte  
Bei Raumflächen grösser als 50 m<sup>2</sup> muss ein eigener Messpunkt erstellt werden.
  - Treppenhaus über 2 Geschosse (Regel 3) = 1 Messpunkt  
In Treppenhäusern ist ein Messpunkt pro zwei Etagen vorzusehen.
  
  - Raumgruppen bis 50 m<sup>2</sup> (Regel 2) = 4 Stk  
Bis zu 3 Räume innerhalb einer Sanierungszone mit einer Gesamtfläche von maximal 50 m<sup>2</sup> können zu einer Raumgruppe zusammengefasst werden.
  - Räume bis 50 m<sup>2</sup> (Regel 1) = 4 Stk
- Total Raumgruppen und Räume bis 50 m<sup>2</sup> = 8 Stk → Messred. gem. Tab. C, Abschnitt α → 5 Messpunkte

Total Messpunkte = 12 Messpunkte

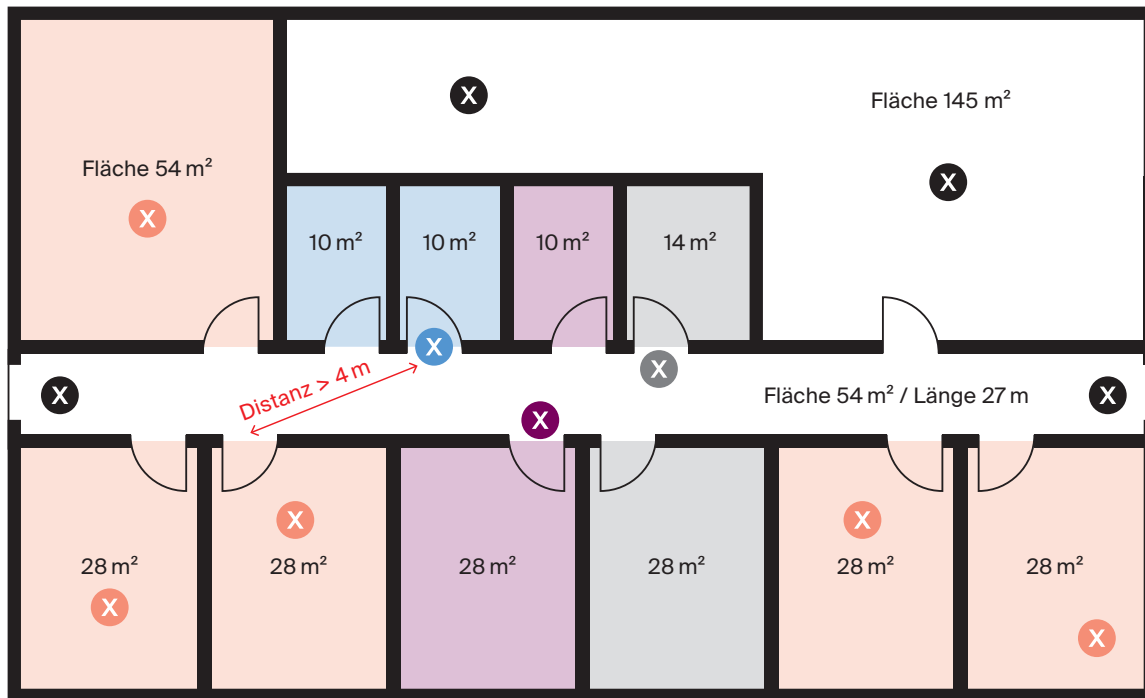
- 1 Zone → 12 Messpunkte
- 5 Zonen → 60 Messpunkte
- 10 Zonen → 120 Messpunkte

### Anzahl Raumlufmessungen mit Fachbauleitung:

(Messreduktion durch die Fachbauleitung gemäss Tabelle C, Abschnitt β)

- 1 Zone → 12 Messpunkte aus Grundermittlung → Tab. C → 7 Messpunkte
- 5 Zonen → 15 Messpunkte
- 10 Zonen → 30 Messpunkte

Beispiel 8a, Messpunkte kombiniert mit Einzelräumen mit Raum > 100 m<sup>2</sup>, gebildeten Raumgruppen und langem Korridor



Flächen der gebildeten  
Raumgruppen:  
Fläche total 20 m<sup>2</sup>  
Fläche total 38 m<sup>2</sup>  
Fläche total 42 m<sup>2</sup>

X = möglicher Standort Messpunkt/e



## Beispiel 8a, Messpunkte kombiniert mit Einzelräumen mit Raum > 100 m<sup>2</sup>, gebildeten Raumgruppen und langem Korridor

### Anzahl Raumlufmessungen ohne Fachbauleitung:

(Ohne Fachbauleitung keine Reduktion)

#### Vorgehen zur Ermittlung der Anzahl Messpunkte für 1 Zone

● Grundsatz 1 MP/Raum (54 m <sup>2</sup> ) (Regel 1)	= 1 Stk	1 Messpunkt	
● Räume über 100 m <sup>2</sup> (Regel 4)	= 1 Stk → Tab. B →	2 Messpunkte	
● Räume bis 50 m <sup>2</sup> (Regel 1)	= 4 Stk	4 Messpunkte	→ Messred. gem. Tab. C, Abschn. α, nicht gegeben, da ein Raum > 100 m <sup>2</sup>
● ● Raumgruppen bis 50 m <sup>2</sup> (Regel 2)	= 3 Stk	3 Messpunkte	→ Messred. gem. Tab. C, Abschn. α, nicht gegeben, da ein Raum > 100 m <sup>2</sup>
● Räume besonders lang (>15 m) (Regel 3)	= 1 Stk	2 Messpunkte	Bei besonders langen (> 15 m) Räumen sind mehr als ein Messpunkt pro Raum vorzusehen.

Total Messpunkte = 12 Messpunkte

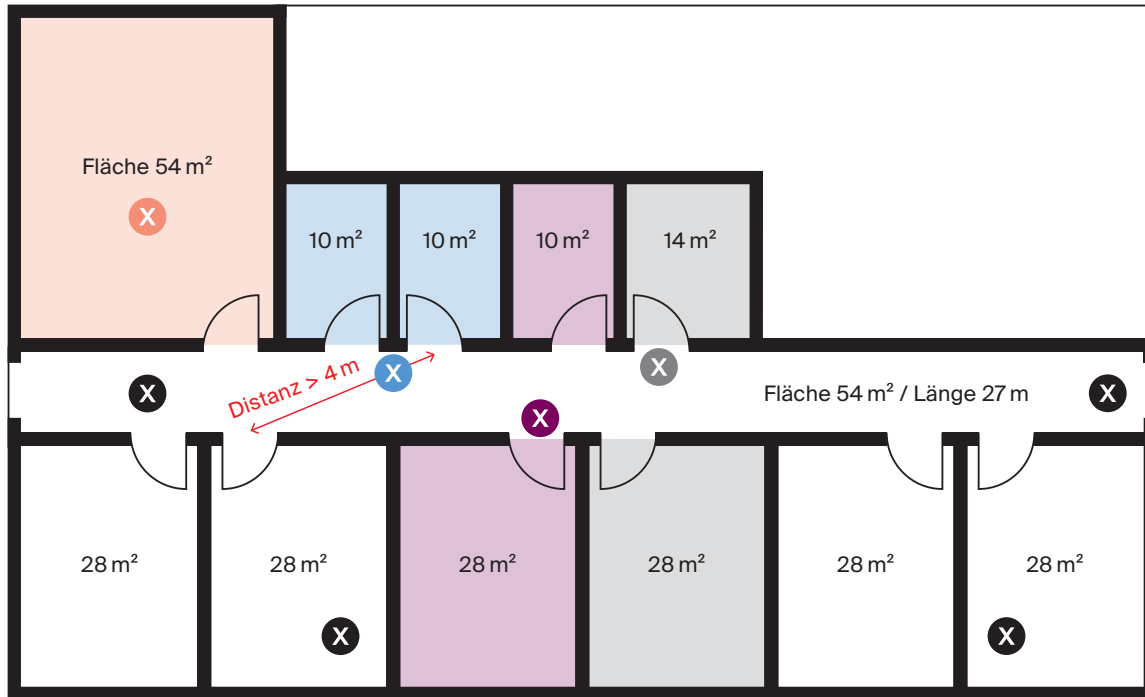
1 Zone	→	12 Messpunkte
5 Zonen	→	60 Messpunkte
10 Zonen	→	120 Messpunkte

### Anzahl Raumlufmessungen mit Fachbauleitung:

(Messreduktion durch die Fachbauleitung gemäss Tabelle C, Abschnitt β)

1 Zone	→	12 Messpunkte aus Grundermittlung → Tab. C →	7 Messpunkte
5 Zonen	→		15 Messpunkte
10 Zonen	→		30 Messpunkte

Beispiel 8b, Messpunkte kombiniert mit Einzelräumen ohne Raum > 100 m<sup>2</sup>, gebildeten Raumgruppen und langem Korridor



Flächen der gebildeten  
Raumgruppen:  
Fläche total 20 m<sup>2</sup>  
Fläche total 38 m<sup>2</sup>  
Fläche total 42 m<sup>2</sup>

X = möglicher Standort Messpunkt/e

## Beispiel 8b, Messpunkte kombiniert mit Einzelräumen ohne Raum > 100 m<sup>2</sup>, gebildeten Raumgruppen und langem Korridor

Anzahl Raumluftmessungen ohne Fachbauleitung:  
(Ohne Fachbauleitung keine Reduktion)

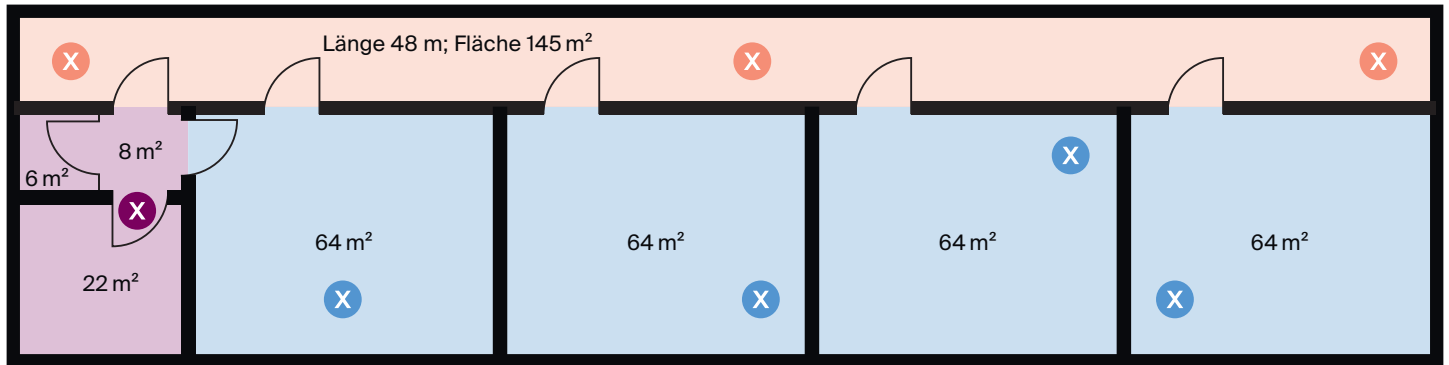
Vorgehen zur Ermittlung der Anzahl Messpunkte für 1 Zone

● Grundsatz 1 MP/Raum (54 m <sup>2</sup> ) (Regel 1)	= 1 Stk	1 Messpunkt
● ● ● Raumgruppen bis 50 m <sup>2</sup> (Regel 2)	= 3 Stk	
● Räume bis 50 m <sup>2</sup> (Regel 1)	= 4 Stk	
Total Raumgruppen und Räume bis 50 m <sup>2</sup>	= 7 Stk	→ Messred. gem. Tab. C, Abschnitt α → 5 Messpunkte
● Räume besonders lang (>15 m) (Regel 3)	= 1 Stk	2 Messpunkte Bei besonders langen (> 15 m) Räumen ist mehr als ein Messpunkt pro Raum vorzusehen.
Total Messpunkte	=	8 Messpunkte
1 Zone	→	8 Messpunkte
5 Zonen	→	40 Messpunkte
10 Zonen	→	80 Messpunkte

Anzahl Raumluftmessungen mit Fachbauleitung:  
(Messreduktion durch die Fachbauleitung gemäss Tabelle C, Abschnitt β)

1 Zone	→	8 Messpunkte aus Grundermittlung → Tab. C →	5 Messpunkte
5 Zonen	→		13 Messpunkte
10 Zonen	→		20 Messpunkte

### Beispiel 9, Messpunkte kombiniert mit Einzelräumen, gebildeter Raumgruppe und langem Korridor



Fläche der gebildeten Raumgruppe:

Fläche total 36 m<sup>2</sup>

X = möglicher Standort Messpunkt/e

## Beispiel 9, Messpunkte kombiniert mit Einzelräumen, gebildeter Raumgruppe und langem Korridor

### Anzahl Raumlufmessungen ohne Fachbauleitung:

(Ohne Fachbauleitung keine Reduktion)

Vorgehen zur Ermittlung der Anzahl Messpunkte für 1 Zone

● Grundsatz 1 MP/Raum (Regel 1)	=	4 Stk	4 Messpunkte
● Raumgruppen bis 50 m <sup>2</sup> (Regel 2)	=	1 Stk	1 Messpunkt
● Räume besonders lang (>15 m) (Regel 3)	=	1 Stk	3 Messpunkte (1 Messpunkt pro 15 m Länge)

Total Messpunkte = 8 Messpunkte

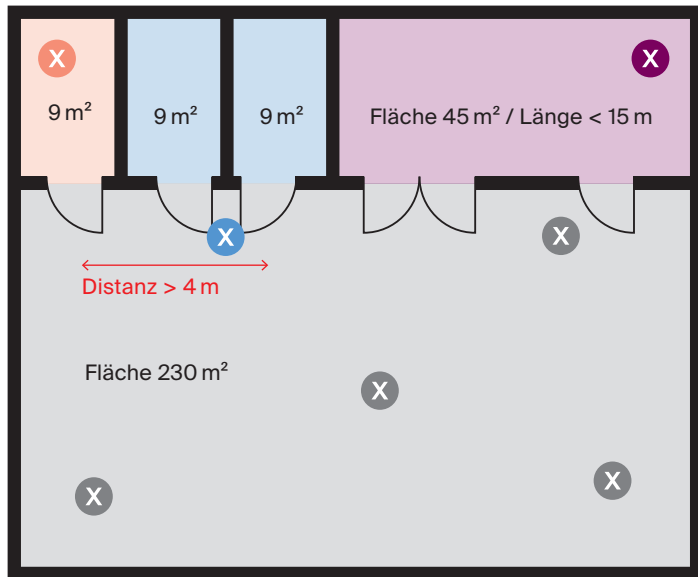
1 Zone	→	8 Messpunkte
5 Zonen	→	40 Messpunkte
10 Zonen	→	80 Messpunkte

### Anzahl Raumlufmessungen mit Fachbauleitung:

(Messreduktion durch die Fachbauleitung gemäss Tabelle C, Abschnitt β)

1 Zone	→	8 Messpunkte aus Grundermittlung	→ Tab. C →	5 Messpunkte
5 Zonen	→			13 Messpunkte
10 Zonen	→			20 Messpunkte

## Beispiel 10, Messpunkte kombiniert mit Einzelräumen mit Raum > 100m<sup>2</sup> und gebildeter Raumgruppe



Fläche der gebildeten Raumgruppe:

Fläche total 18 m<sup>2</sup>

Anzahl Raumlufmessungen ohne Fachbauleitung:

(Ohne Fachbauleitung keine Reduktion)

Vorgehen zur Ermittlung der Anzahl Messpunkte für 1 Zone

● Grundsatz 1 MP/Raum (Regel 1)	= 2 Stk*	2 Messpunkte
● Raumgruppen bis 50 m <sup>2</sup> (Regel 2)	= 1 Stk*	1 Messpunkt
● Raum grösser 100 m <sup>2</sup> (Regel 4)	= 1 Stk → Tab. B →	4 Messpunkte

Total Messpunkte = 7 Messpunkte

1 Zone → 7 Messpunkte

5 Zonen → 35 Messpunkte

10 Zonen → 70 Messpunkte

Anzahl Raumlufmessungen mit Fachbauleitung:

(Messreduktion durch die Fachbauleitung gemäss Tabelle C, Abschnitt β)

1 Zone → 7 Messpunkte aus Grundermittlung → Tab. C → 5 Messpunkte

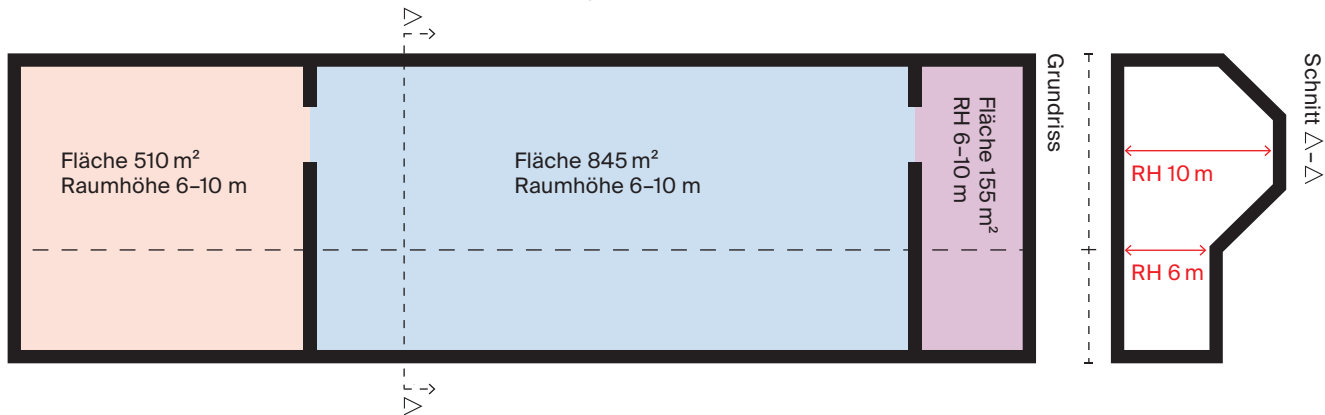
5 Zonen → 12 Messpunkte

10 Zonen → 18 Messpunkte

\* Eine Reduktion nach 4.2.2.3 (a) ist nicht möglich, wenn sich in der Sanierungszone auch ein Raum von > 100 m<sup>2</sup> befindet.

⊗ = möglicher Standort Messpunkt/e

## Beispiel 11, Messpunkte in Grosszone mit 3 Räumen und grosser Raumhöhe



**Anzahl Raumluftmessungen ohne Fachbauleitung:**  
(Ohne Fachbauleitung keine Reduktion)

*Vorgehen zur Ermittlung der Anzahl Messpunkte (Anwendung Regeln 4 und 5)*

- Raum 510 m<sup>2</sup> (ca. 2/3 > 6 m) = 7 Messpunkte am Boden plus 2-5 Messpunkte in höheren Positionen
- Raum 845 m<sup>2</sup> (ca. 2/3 > 6 m) = 8 Messpunkte am Boden plus 2-6 Messpunkte in höheren Positionen
- Raum 155 m<sup>2</sup> (ca. 2/3 > 6 m) = 3 Messpunkte am Boden plus 2 Messpunkte in höheren Positionen

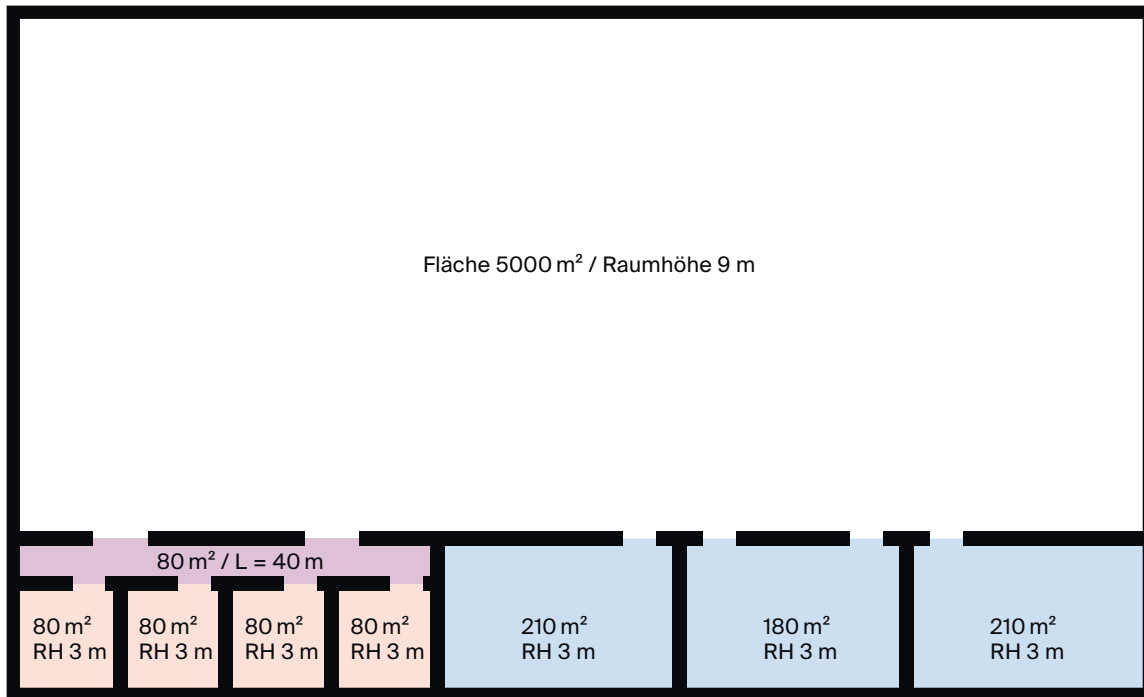
*Total Messpunkte = 18 Messpunkte am Boden plus 6-13 Messpunkte in höheren Positionen*

**Anzahl Raumluftmessungen mit Fachbauleitung:**  
(Messreduktion durch die Fachbauleitung gemäss Tabelle C, Abschnitt β)

18 Messpunkte aus Grundermittlung → Tab. C →  
6-13 Messpunkte an höheren Messstandorten → Tab. C →

9 Messpunkte am Boden  
4-7 Messpunkte in erhöhten Positionen

Beispiel 12, Messpunkte in Grosszone mit diversen Raumeinheiten und teils grosser Raumhöhe





## Beispiel 12, Messpunkte in Grosszone mit diversen Raumeinheiten und teils grosser Raumhöhe

Anzahl Raumluftmessungen ohne Fachbauleitung:

(Ohne Fachbauleitung keine Reduktion)

Vorgehen zur Ermittlung der Anzahl Messpunkte

● Grundsatz 1 MP/Raum	= 4 Stk	4 Messpunkte (Regel 1)
● Räume besonders lang (>15 m)	= 1 Stk	3 Messpunkte (Regel 3)
● Raum 210 m <sup>2</sup>	= 1 Stk → Tab. B →	4 Messpunkte (Regel 4)
● Raum 180 m <sup>2</sup>	= 1 Stk → Tab. B →	3 Messpunkte (Regel 4)
● Raum 210 m <sup>2</sup>	= 1 Stk → Tab. B →	4 Messpunkte (Regel 4)
● Raum 5000 m <sup>2</sup>	= 1 Stk → Tab. B →	14 Messpunkte (Regel 4)
Hohe Räume 2-14 Messpunkte (Regel 5)		

Total Messpunkte = 32 Messpunkte plus 2-14 Messpunkte in höheren Positionen

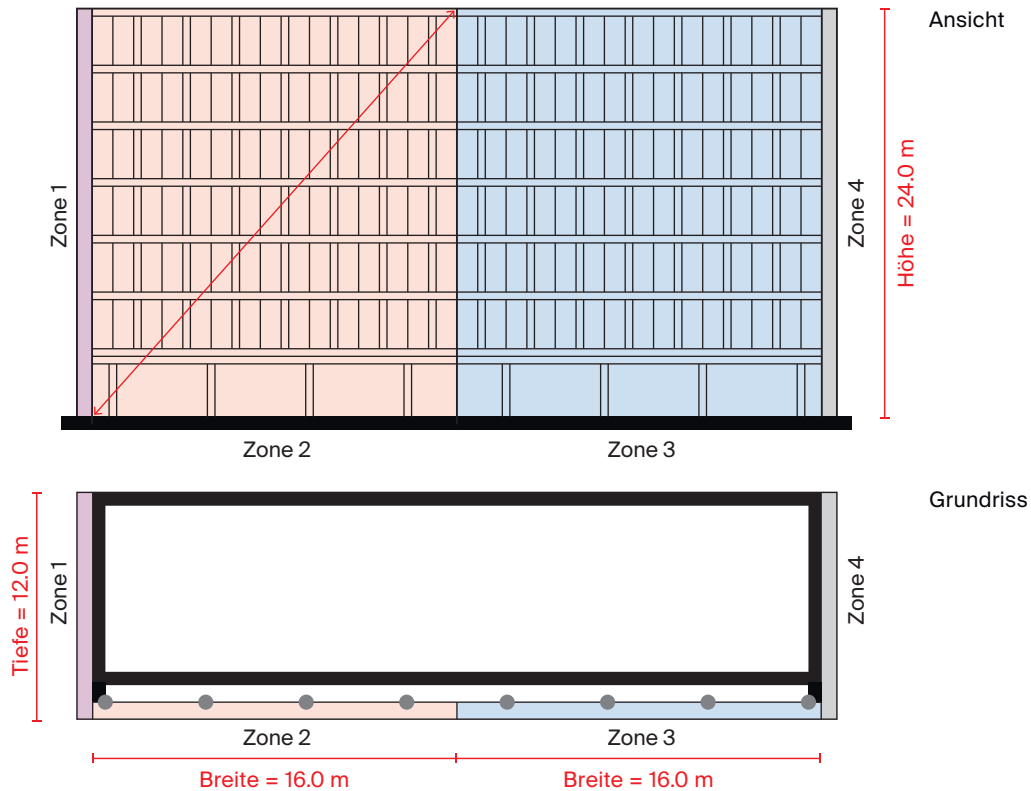
32 MP am Boden plus 2-14 MP im oberen Luftraum von Raum 5000 m<sup>2</sup>

Anzahl Raumluftmessungen mit Fachbauleitung:

(Messreduktion durch die Fachbauleitung gemäss Tabelle C, Abschnitt β)

32 Messpunkte aus Grundermittlung → Tab. C → 12 Messpunkte am Boden  
2-14 Messpunkte an höheren Messstandorten → Tab. C → 2-7 Messpunkte in erhöhten Positionen

### Beispiel 13, Messpunkte in Fassadenzonen



## Beispiel 13, Messpunkte in Fassadenzonen

**Anzahl Raumlufmessungen ohne Fachbauleitung:**  
(Ohne Fachbauleitung keine Reduktion)

*Ermittlung der Anzahl Messpunkte (Regel 6)*

Fassadenfläche Zone 1	$12.0 \times 24.0 = 288 \text{ m}^2$	→ Tab. B →	4 Messpunkte
Fassadenfläche Zone 2	$16.0 \times 24.0 = 384 \text{ m}^2$	→ Tab. B →	5 Messpunkte
Fassadenfläche Zone 3	$16.0 \times 24.0 = 384 \text{ m}^2$	→ Tab. B →	5 Messpunkte
Fassadenfläche Zone 4	$12.0 \times 24.0 = 288 \text{ m}^2$	→ Tab. B →	4 Messpunkte

Die 18 Messpunkte sind in verschiedenen Lagen auf die Fassadenzonen zu verteilen.

**Anzahl Raumlufmessungen mit Fachbauleitung:**  
(Messreduktion durch die Fachbauleitung gemäss Tabelle C, Abschnitt β)

18 Messpunkte aus Grundermittlung → Tab. C → 9 Messpunkte

Die 9 Messpunkte sind in verschiedenen Lagen auf die Fassadenzonen zu verteilen.